

FCG.

Varsinais-Suomen sisäinen väestöennuste

Koko väestön kehitys eri hyvinvointialueen osissa

Tarkastelun sisältö

- **Tässä tarkastelussa on kuvattu Varsinais-Suomen hyvinvointialueen eri seutujen, kuntien ja kuntien sisäisten alueiden ennakoitua väestönkehitystä vuosien 2022-2040 aikana.** Tavoitteena on tunnistaa hyvinvointialueen keskeisimpiä kasvun ja supistumisen pisteitä sekä väestön ja palvelutarpeen alueellisia tulevia muutoksia hyvinvointialueella.
- **Tarkastelu perustuu Varsinais-Suomen hyvinvointialueelle tuotettuun paikkatietotason väestöennusteeseen.** Ennusteessa on mallinnettu kunkin alueen kunnan ja kuntien sisäisten alueiden tulevaa kehitystä vuosien 2022-2040 aikana. **Ennuste perustuu aiemman kehityksen pohjalta muodostettuun mallinnukseen.** Tarkastelu perustuu ns. perusura –ennusteeseen, jossa peilataan etenkin vuosien 2015-2023 muuttoliikkeen sekä 2020-luvun matalan syntyvyyden ja korkean maahanmuuton tason vaikutusta alueen kehitykseen.
- **Ennusteen mallinnuksen menetelmä on identtinen kaikilla alueilla,** mutta kunkin alueen tuleva kehitys on mallinnettu alueen omista lähtökohdista. Lisäksi ennusteessa on tunnistettu asuntotuotannon väestönkehitystä ohjaava vaikutus.
- **Tarkastelu koostuu kahdesta luvusta,** joista ensimmäisessä on avattu tarkemmin kuntien sisäistä kehitystä ja toisessa on muodostettu koko hyvinvointialueen ja seutujen näkökulmasta yhteenvedot ja johtopäätökset tästä kehityksestä.

1. Tulevan väestönkehityksen analyysi

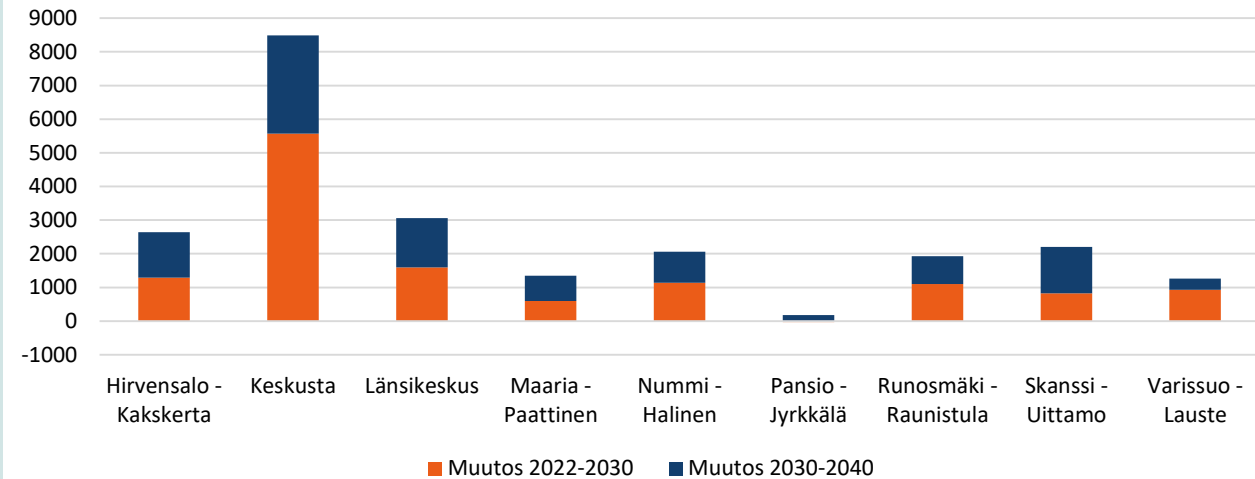
Ennakoitu vuosien 2022-2040 väestönkehitys ja
Varsinais-Suomen eri alueiden kehitys

Turun suuralueittainen kehitys 2022-2040

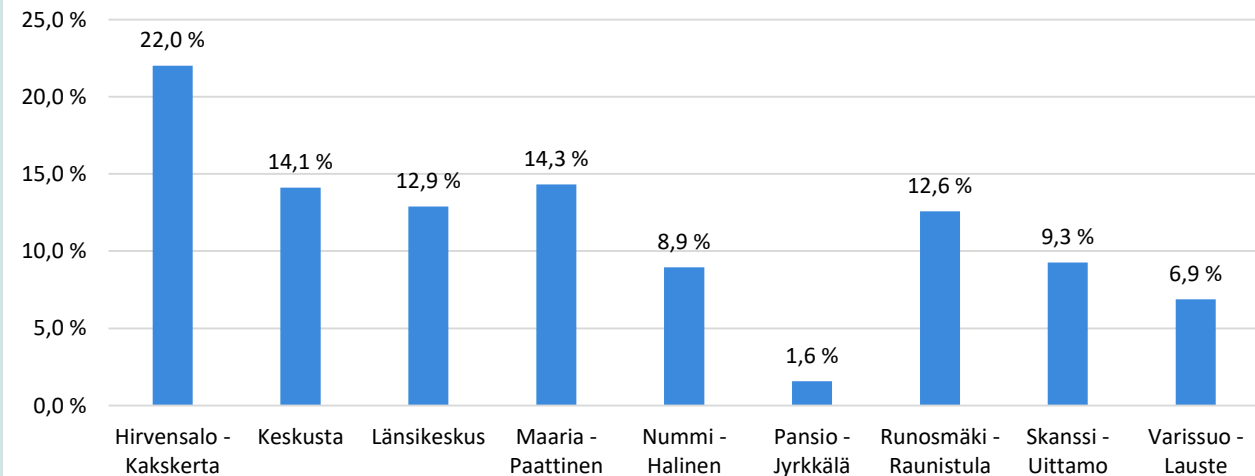
Kuvioissa on tarkasteltu Turun suuralueittaista väestönkehitystä vuosien 2022-2040 aikana perusura –ennusteessa.

- **Turun kaupungin voimakas väestönkasvu ulottuu kaikille suuralueille**, vaikka tarkemmalla aluetasolla kaupungissa onkin myös väestöltään supistuvia alueita.
 - **Määrällisesti Turun Keskustan** (sis. nopeasti kasvavan Sataman alueen) väestöpohjan ennakoitaan kasvavan hyvin voimakkaasti, etenkin 2020-luvulla. **Jopa kolmasosa koko hyvinvointialueen kasvusta sijoittuisi Turun keskustan alueelle.**
 - Määrällisesti muu kasvu jakaantuu suhteellisen tasaisesti eri Turun osiin, suhteellinen muutos on suuri etenkin Hirvensalossa.
 - **Selvästi heikompaa kasvua tapahtuu Varissuo-Lausteen sekä Pansio-Jyrkkälän alueilla**, Myös Nummi-Halisen suhteellinen kehitys on kohtuullisen heikkoa muuhun kaupunkiin verrattuna.
- Turun väestön jakauma ei muutu kovin relevantisti ennustejakson aikana, lähinnä osan lähiöalueiden osuus väestöstä vähenee muussa kaupungissa tapahtuvan kasvun takia.

Turun suuralueiden väestönmuutos 2022-2040



Suuralueiden suhteellinen väestönmuutos 2022-2040

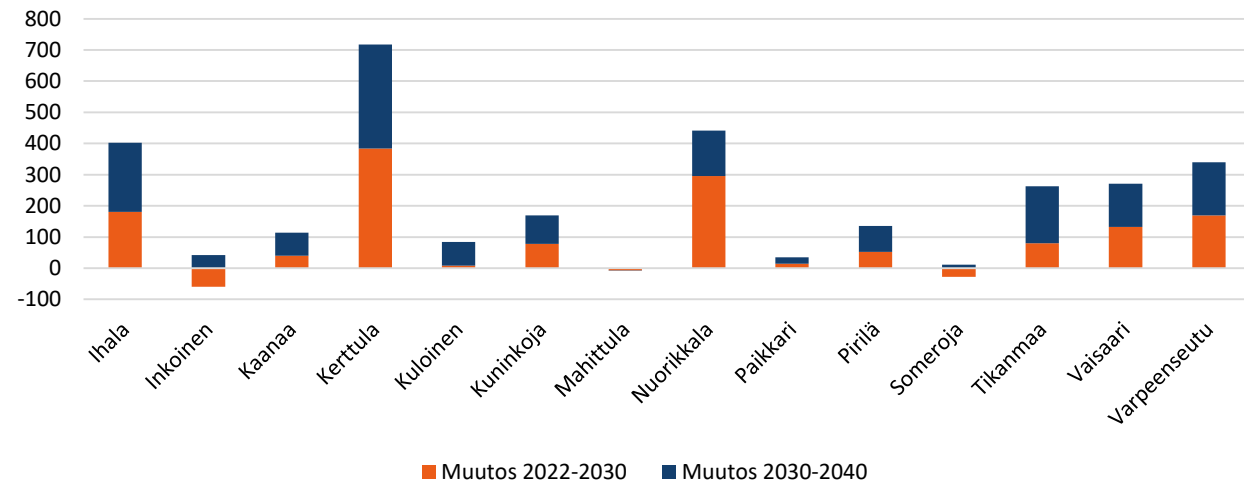


Raision ja Kaarinan alueittainen kehitys 2022-2040

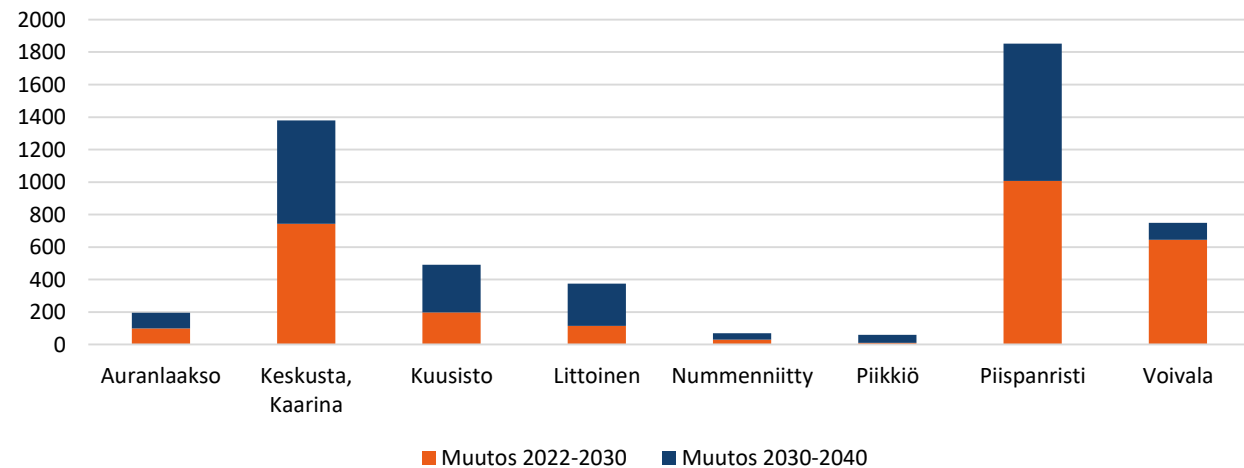
Kuvioissa on tarkasteltu Raision ja Kaarinan eri alueiden väestönkehitystä vuosien 2022-2040 aikana perusura –ennusteessa. Suhteellista kehitystä on kuvattu tarkemmin diassa 7.

- **Väestö kasvaa suurimmassa osassa Raisiota**, mutta suurin määrällinen kasvu painottuu ennusteessa Kerttulan, Nuorikkalan ja Ihalan alueille. Suhteellisesti merkittävää kasvua tapahtuu myös Pirilän alueella. Raisiossa yksittäisillä alueilla väestö supistuu maltillisesti.
- Raision väestön alueellinen jakauma ei muutu erityisen merkittävästi ennustejakson aikana
- **Kaarinassa suurin ennakoitu kasvu painottuu kaupungin keskustaan sekä Piispanristin alueelle.** Kasvu on merkittävää myös suurimmassa osassa muita tarkastelualueita, lähinnä Piikkiön kehitys on hyvin hillittyä. Tarkemmalla aluejaolla myös Kaarinassa on supistuvia alueita.
- Etenkin Piispanristin alueen osuus Kaarinan väestöstä kasvaa ennustejakson aikana, Piikkiön suhteellinen painoarvo taas vähenee.

Raision eri alueiden väestönmuutos 2022-2040



Kaarinan eri alueiden väestönmuutos 2022-2040

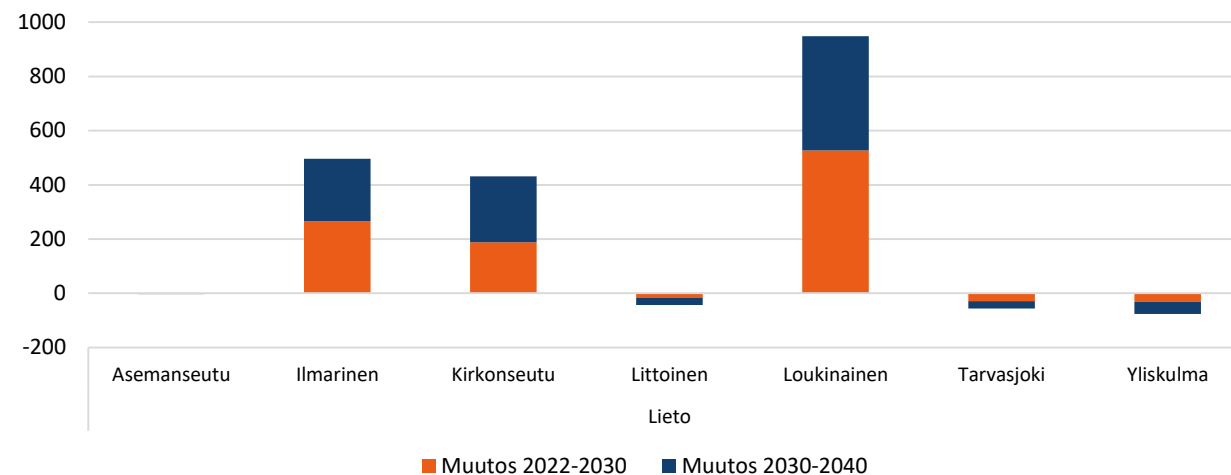


Liedon, Naantalın, Paimion ja Ruskon alueittainen kehitys 2022-2040

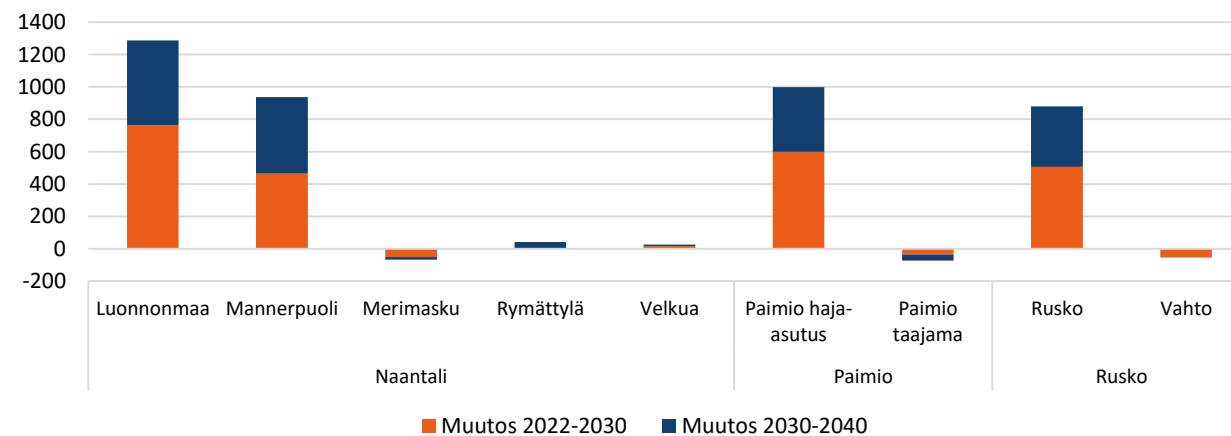
Kuvioissa on tarkasteltu Liedon, Naantalın, Paimion ja Ruskon eri alueiden väestönkehitystä vuosien 2022-2040 aikana perusura –ennusteessa. Suhteellista kehitystä on kuvattu tarkemmin diassa 7.

- **Liedossa väestönkasvu on eriytynyttä.** Suurin osa kasvusta painottuu Ilmarisen, Kirkonseudun ja etenkin Loukinaisen alueille, käytännössä Liedon keskustaajaman alueelle. Muussa kunnassa väestö vähenee kohtuullisesti. **Liedon väestö painottuu ennustejakson aikana aiempaa vahvemmin keskustaajaman lähialueelle.**
- **Naantalın ennakoitu kehitys jää voimakkaasti eriytyneeksi.** Käytännössä kaikki kasvu tapahtuu Luonnonmaan ja Mannerpuolen (keskustaajaman) alueilla, etenkin Luonnonmaan suhteellinen muutos on huomattava. Liitoskuntien alueella väestö joko vähenee tai kasvaa marginaalisesti.
- **Paimion kehitys poikkeaa suurimmasta osasta muuta hyvinvointialuetta,** väestönkasvu painottuu alueella haja-asutusalueelle, mutta todellisuudessa taajaman välittömään läheisyyteen.
- **Ruskossa** väestönkasvu painottuu osiin Ruskon keskustaajaman lähialuetta, Vahdon liitoskunnan alueella väestö taas vähenee, toisin sanoen kunnan väestö painottuu aiempaa vahvemmin kohti keskustaajamaa ja yhä suurempi osa väestöstä asuu lähellä Turku.

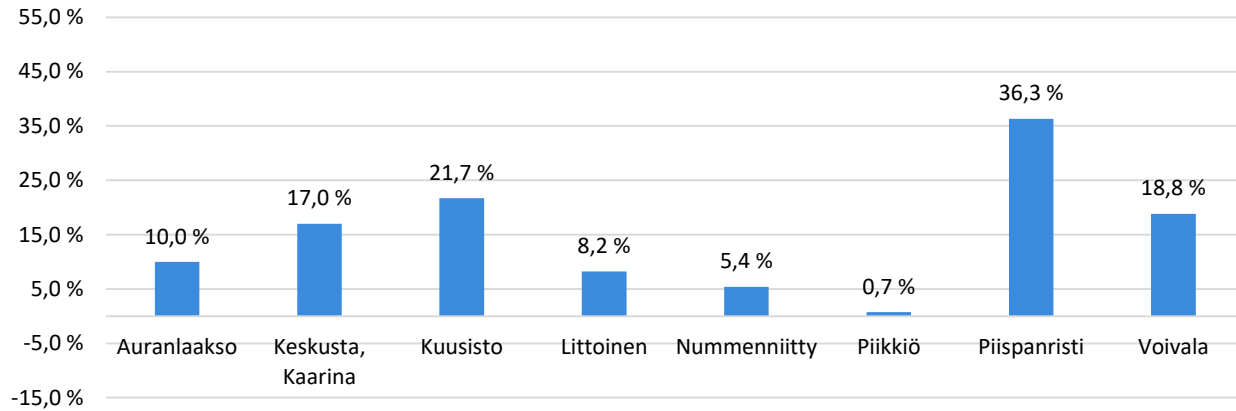
Liedon eri alueiden väestönmuutos 2022-2040



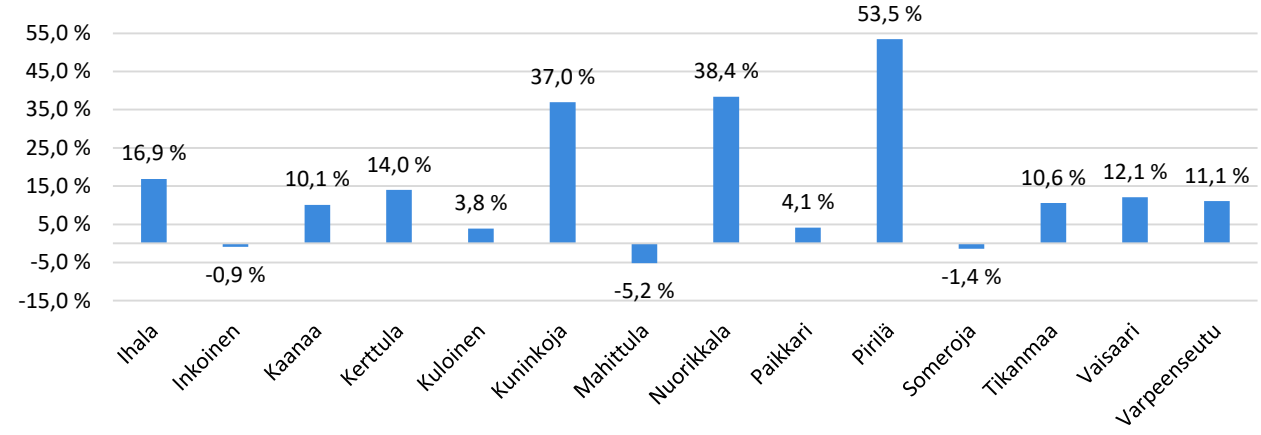
Naantalın, Paimion ja Ruskon eri alueiden väestönmuutos 2022-2040



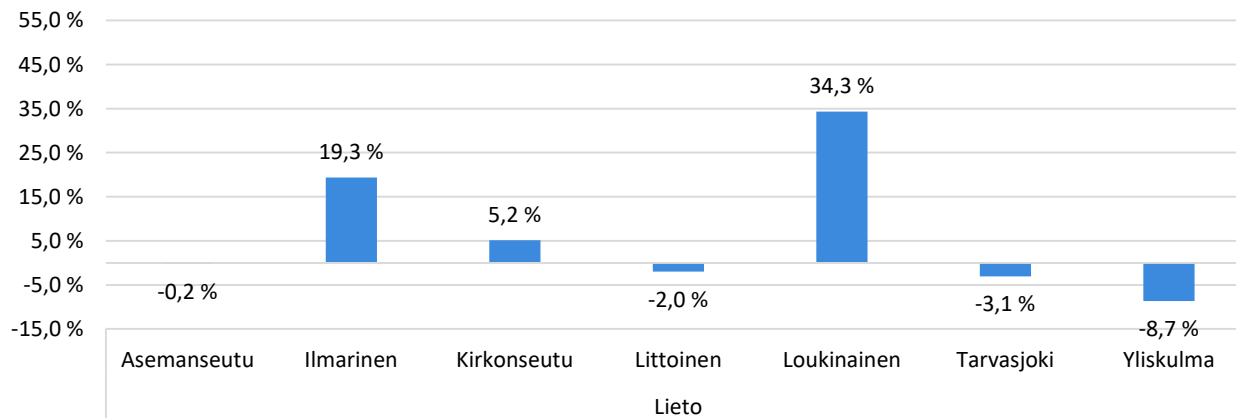
Kaarinan eri alueiden suhteellinen väestönmuutos
2022-2040



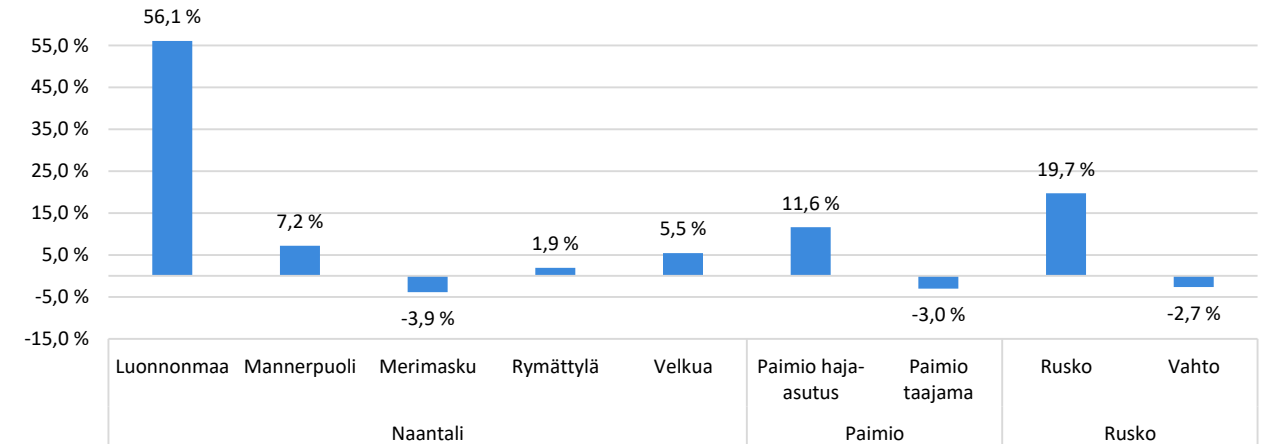
Raision eri alueiden suhteellinen väestönmuutos
2022-2040



Liedon eri alueiden suhteellinen väestönmuutos
2022-2040



Naantalın, Paimion ja Ruskon eri alueiden suhteellinen väestönmuutos 2022-2040

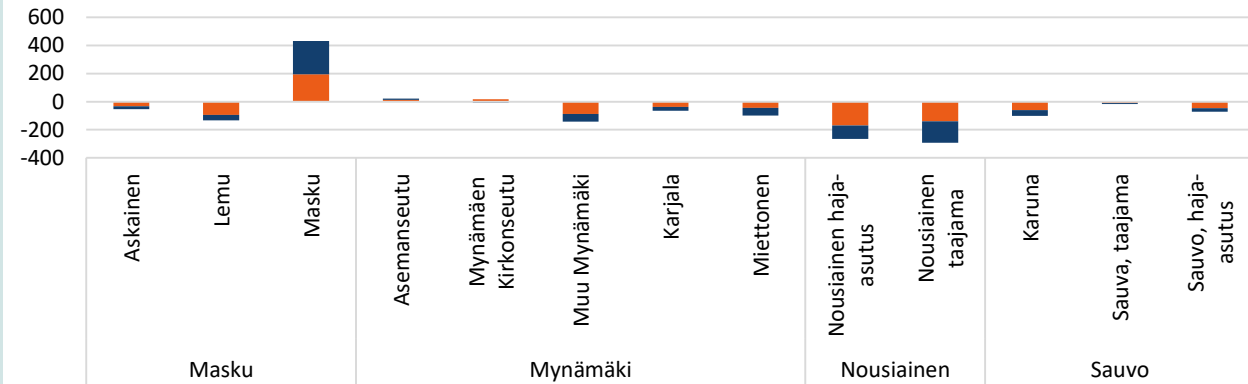


Muun Turun seudun alueittainen kehitys 2022-2040

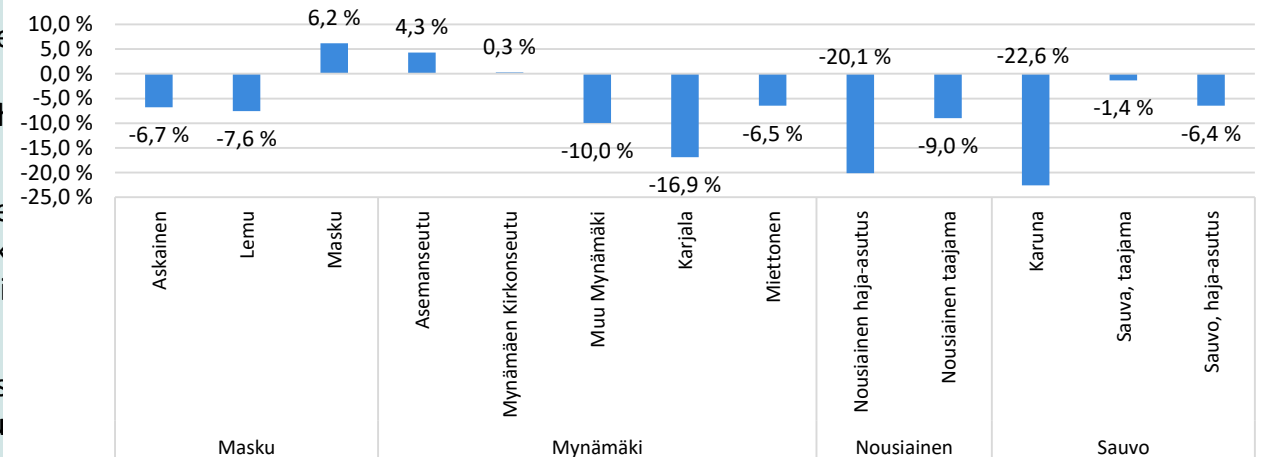
Kuvioissa on tarkasteltu muun Turun seudun väestönkehitystä vuosien 2022-2040 aikana perusura –ennusteessa.

- **Maskussa** väestö keskittyy kohti keskustaajamaa ja kunnan kohtuullinen väestönkasvu painottuu täysin Maskun ”vanhan” kunnan alueelle. Liitoskunnissa Askaisissa ja Lemussa väestö sen sijaan vähenee jo merkittävästi.
- **Mynämäellä** väestönkehitys jää kohtuullisen heikosti, eikä kunnassa ole merkityksellisesti kasvavia alueita. Väestö kasvaa kuitenkin hieman Asemanseudun ja Kirkonseudun alueilla, keskittäen kunnan väestöä kolmeen taajamaan. Osissa kuntaa väestö vähenee voimakkaasti.
- **Nousiaisten** ennakoitu väestönkehitys jää heikoksi ja väestö vähenee seudun haja-asutusalueilla että Keskustaajamassa. Taajaman kehitys on kuitenkin hieman kasvavaa, eli kunnan aiempaa väestöstä suurempi osa asuu keskustaajamassa vuonna 2040.
- **Sauvon** väestö vähenee ennustejakson aikana kohtuullisesti. Sauvon sisäisen kehityserot ovat kuitenkin suuret. **Sauvon taajaman väestöpohja ei juurikaan muutu**, mutta haja-asutusalueella ja etenkin entisen Karunan kunnan alueella väestö vähenee huomattavasti.

Maskun, Mynämäen, Nousiaisen ja Sauvon eri alueiden väestönmuutos 2022-2040



Maskun, Mynämäen, Nousiaisen ja Sauvon eri alueiden suhteellinen väestönmuutos 2022-2040

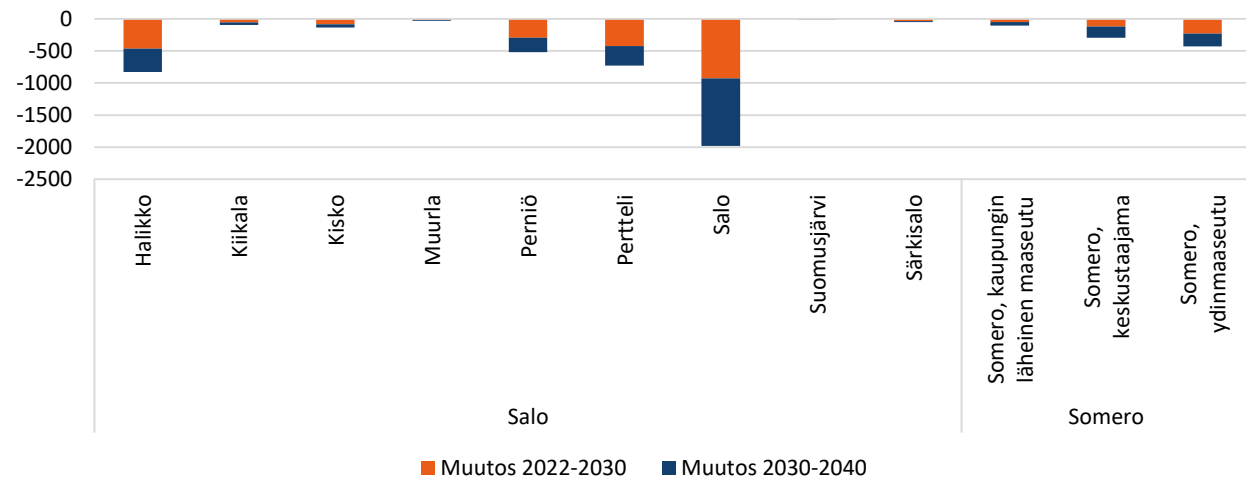


Salon seudun alueittainen kehitys 2022-2040

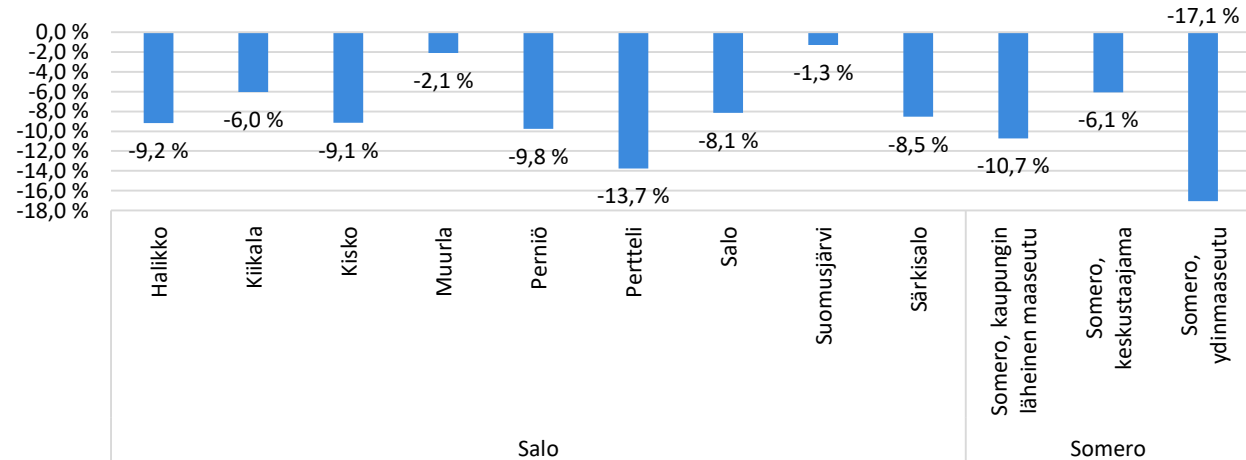
Kuvioissa on tarkasteltu Salon seudun väestönkehitystä vuosien 2022-2040 aikana perusura –ennusteessa.

- **Salossa** ennakoitu väestönkehitys on vahvasti negatiivista kaupungin muuttotappioiden ja ikärakenteen takia. Kaupungin sisällä kehityksen erot ovat suuria, heijastellen ikärakenteen ja vetovoiman eroja.
- Määrällisesti etenkin Salon entisen kunnan väestö vähenee voimakkaasti (joskin alueen sisällä on kehityseroja), lisäksi myös Perniön, Perttelin ja Halikon alueilla väestö vähenee hyvin merkittävästi. Suhteellinen kehitys on taas erityisen negatiivista Kiskon, Perttelin ja Perniön alueilla.
- Suomensjärven ja Muurlan alueella supistuminen on hillittyä, Kiikalan alueella kehitys on myös kohtuullista. **Kokonaisuudessaan Salon sisällä taajamien osuus väestöstä kasvaa, mutta taajamien välillä erot ovat suuria.**
- **Someron** kaupungissa väestö vähenee ennustejakson aikana ja supistuminen ulottuu kaikille tarkastelun alueille. Someron keskustaajaman alueella väestö vähenee kuitenkin muuta kuntaa hillitymmin, eli yhä suurempi osa kaupungin väestöstä asuu keskustaajamassa tai tämän läheisyydessä.

Salon ja Someron eri alueiden väestönmuutos 2022-2040



Salon ja Someron eri alueiden suhteellinen väestönmuutos 2022-2040

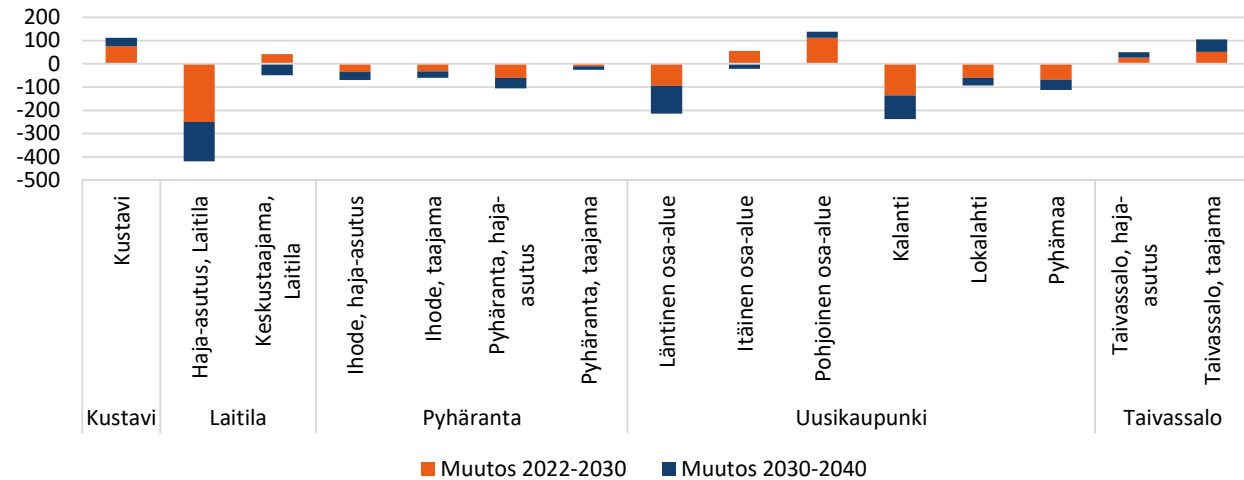


Vakka-Suomen seudun kehitys

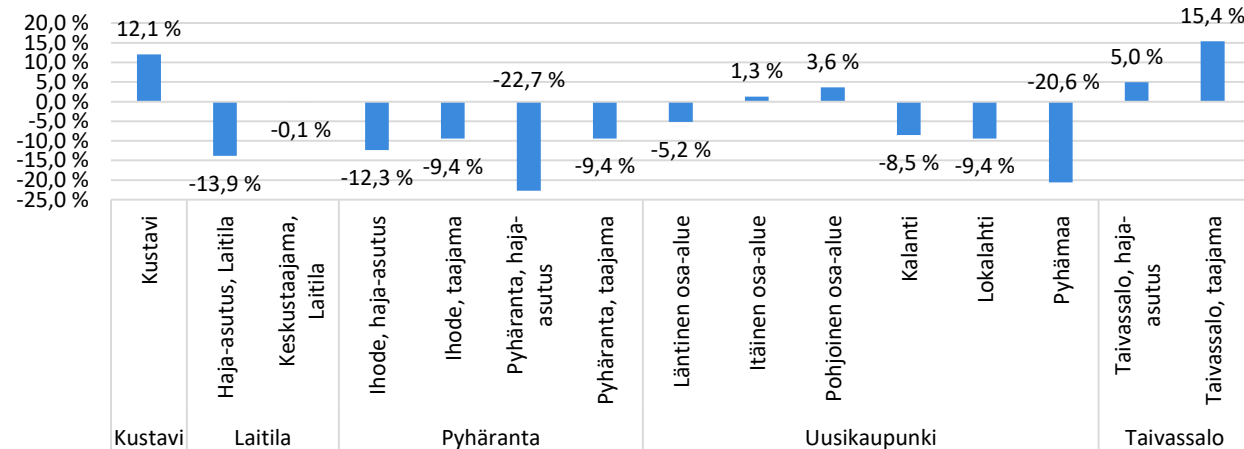
Kuvioissa on tarkasteltu Vakka-Suomen väestönkehitystä vuosien 2022-2040 aikana perusura –ennusteessa.

- **Kustavin** kehitystä on mielekkäin tarkastella koko kunnan tasolla pienen väestöpohjan takia. Kunnan väestön ennakoitaan kasvavan merkittävästi muuttoliikkeen ansiosta.
- **Laitilan** kehitys on kaksisuuntaista: koko kaupungin väestö vähenee, mutta Keskustaajaman väestöpohja ei juuri muutu ennustejakson aikana. Kaupungissa keskustaajaman osuus väestöstä kasvaakin merkittävästi.
- **Pyhärannan** väestönkehitys on huomattavan negatiivista, etenkin haja-asutusalueilla. Myös kunnan taajamien väestöpohja vähenee.
- **Uudessakaupungissa** kehityserot ovat huomionarvoisen suuret, osissa keskustaajamaa väestö kasvaa ennustejakson aikana, kun taas Kalantin, Lokalahden ja Pyhämaan alueilla väestö vähenee merkittävästi.
- Ennusteessa **Taivassalon** väestöpohja kasvaa, joskin määrällinen muutos on hillitty. Kasvu koskettaa sekä taajamaa, että haja-asutusaluetta, mutta taajaman ennakoitu kasvu on haja-asutusaluetta suurempaa.

Vakka-Suomen eri alueiden väestönmuutos 2022-2040



Vakka-Suomen eri alueiden suhteellinen väestönmuutos 2022-2040

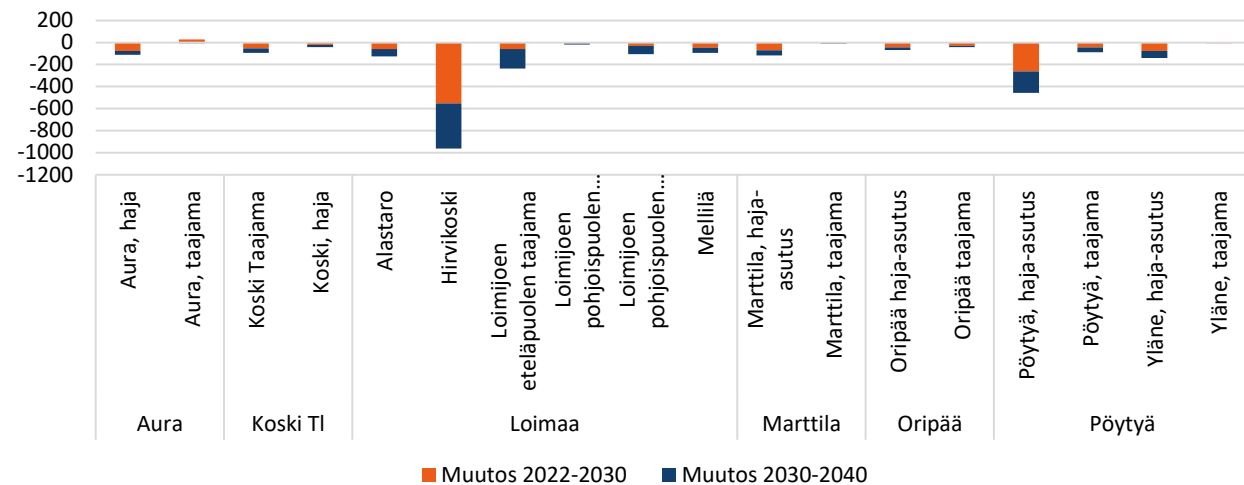


Loimaan seudun alueittainen kehitys 2022-2040

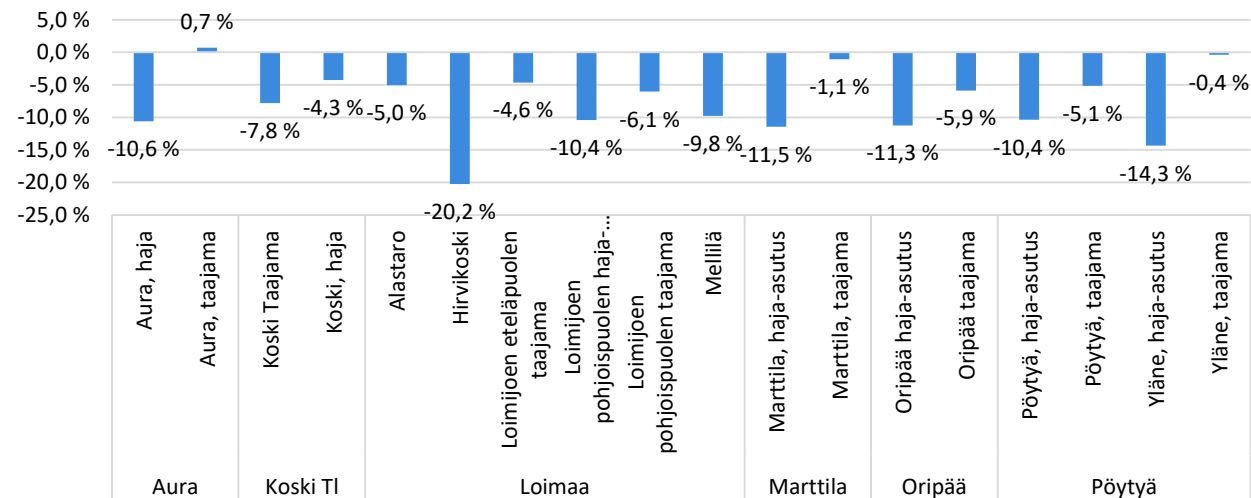
Kuvioissa on tarkasteltu Loimaan seudun ennakoitua väestönkehitystä vuosien 2022-2040 aikana perusura –ennusteessa.

- **Auran** keskustaajamassa tapahtuu ennustejakson aikana marginaalista väestönkasvua, mutta haja-asutusalueilla (ja etenkin Turusta katsottuna syrjäisillä alueilla) väestö uhkaa vähentyä.
- **Kosken** kunnassa väestönkehitys on suhteellisen heikkoa koko kunnan alueella. Taajaman kehitys on hieman hillitympää, minkä seurauksena taajaman osuus kunnan väestöstä kasvaa.
- **Loimaan** kaupungissa väestö vähenee kaikilla tarkastelualueilla, joskin tarkastelualueiden välillä on suurempia eroja. Kehitys on hillittyä keskustaajaman alueella, mutta osissa toissijaisia taajamia ja haja-asutusalueita väestö vähenee voimakkaasti. Huomioarvoisesti Loimaalla Hirvikosken alue koostuu suurimmaksi osaksi haja-asutusalueesta.
- **Marttilassa ja Oripäässä** väestö vähenee merkittävästi, mutta molemmissa kunnissa taajaman supistuminen on haja-asutusaluetta hillitympää. Etenkin Marttilassa ero on suuri.
- **Pöytyän** sisällä kehityksen erot ovat suuret. Haja-asutusalueilla väestö vähenee voimakkaasti, Pöytyän taajamassa kohtuullisesti ja Yläneen taajamassa vain hieman.

Loimaan seudun eri alueiden väestönmuutos 2022-2040



Loimaan eri alueiden suhteellinen väestönmuutos 2022-2040 (%)

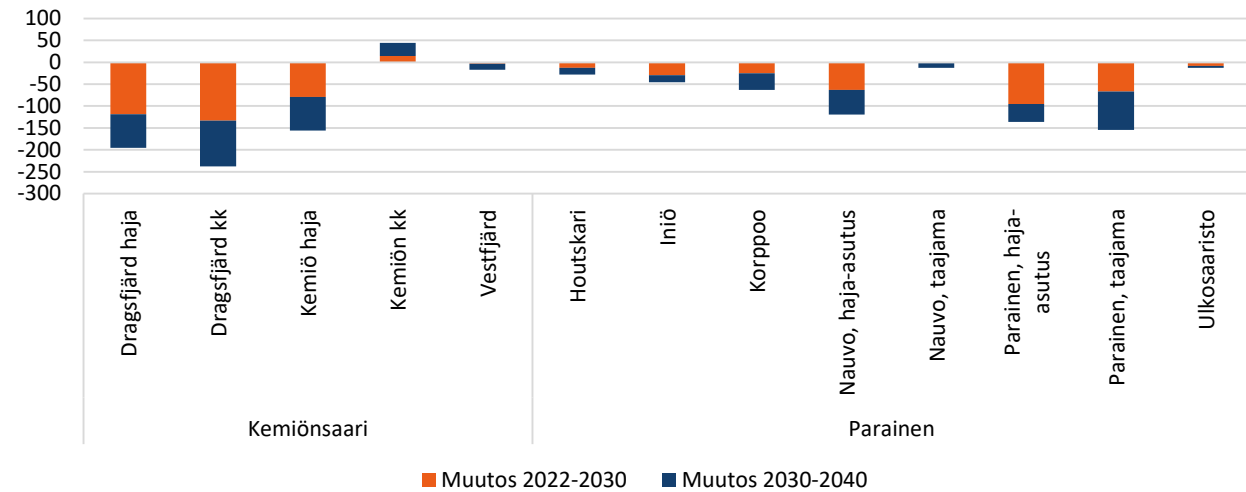


Turunmaan seudun kehitys

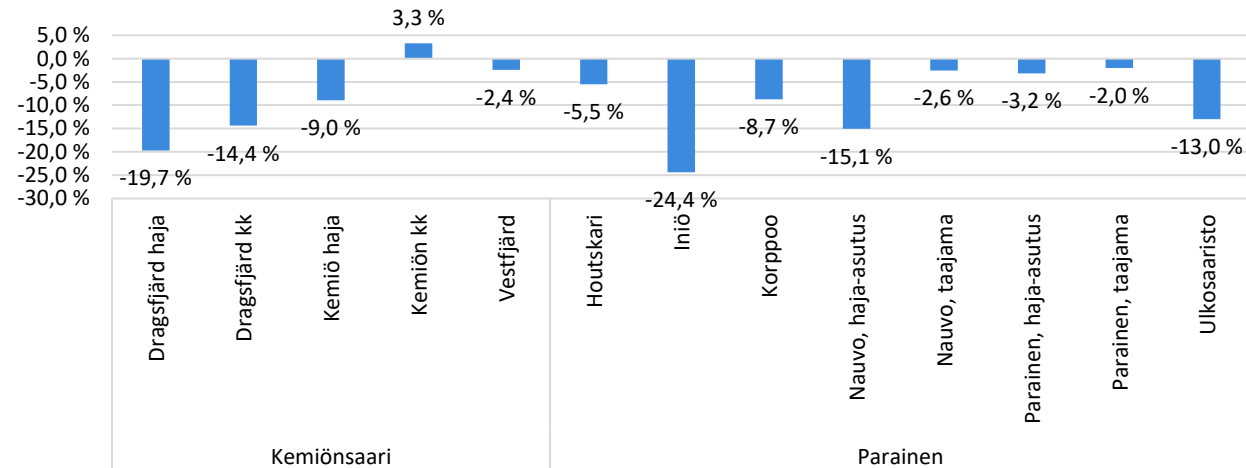
Kuvioissa on tarkasteltu Turunmaan seudun ennakoitua väestönkehitystä vuosien 2022-2040 aikana perusura –ennusteessa.

- **Kemiönsaarella** väestön ennakoidaan kasvavan hieman Kemiön kirkonkylän alueella, mutta supistuvan merkittävästi muulla Kemiön entisen kunnan alueella. Vestfjärdin alueella ennakoitu muutos on hillitty, mutta Dragsfjärdin alueella väestö vähenee voimakkaasti.
- **Paraisissa** väestö vähenee kaikilla tarkastelun alueilla kohtuullisesti, joskin tarkemmalla aluejaolla kunnan kehitykseen syntyy suuriakin eroja. Hillityintä kehitys on Paraisten taajamassa ja entisen Paraisten kunnan haja-asutusalueilla.
- Myös Houtskararin ja Nauvon taajaman alueella väestö vähenee vain hieman. Samalla kuitenkin Korppoon ja etenkin Iniön alueilla väestö vähenee voimakkaasti. Myös Nauvon haja-asutusalueen sekä ulkosaariston väestönkehitys jää ennustejakson aikana heikoksi.

Turunmaan seudun eri alueiden väestönmuutos 2022-2040



Turunmaan seudun eri alueiden suhteellinen väestönmuutos 2022-2040 (%)



Yhteenvertotaulukko keskeisistä muutoksista 2022-2040

Seutukunta	Kunta	Alue	Asukkaita 2022	Osuus hva väestöstä 2022	Väestönmuutos 2022-2040	Väestönmuutos (%) 2022-2040	Väestöosuuden muutos 2022	
Loimaan seutukunta	Aura	Aura, haja	1063	0,2 %	-113	-10,6 %	-0,03 %	
		Aura, taajama	2863	0,6 %	20	0,7 %	-0,03 %	
	Koski TI	Koski Taajama	1227	0,3 %	-96	-7,8 %	-0,03 %	
		Koski, haja	1000	0,2 %	-43	-4,3 %	-0,02 %	
	Loimaa	Alastaro	2476	0,5 %	-125	-5,0 %	-0,05 %	
		Hirvikoski	4763	1,0 %	-964	-20,2 %	-0,24 %	
		Loimijoen eteläpuolen taajama	5101	1,1 %	-237	-4,6 %	-0,10 %	
		Loimijoen pohjoispuolen haja-asutus	181	0,0 %	-19	-10,4 %	-0,01 %	
		Loimijoen pohjoispuolen taajama	1744	0,4 %	-106	-6,1 %	-0,04 %	
	Marttila	Marttila	Mellilä	975	0,2 %	-95	-9,8 %	-0,03 %
			Marttila, haja-asutus	1036	0,2 %	-119	-11,5 %	-0,03 %
		Marttila, taajama	931	0,2 %	-10	-1,1 %	-0,01 %	
	Oripää	Oripää haja-asutus	601	0,1 %	-68	-11,3 %	-0,02 %	
		Oripää taajama	716	0,1 %	-42	-5,9 %	-0,02 %	
	Pöytyä	Pöytyä, haja-asutus	4431	0,9 %	-459	-10,4 %	-0,14 %	
		Pöytyä, taajama	1728	0,4 %	-89	-5,1 %	-0,04 %	
		Yläne, haja-asutus	973	0,2 %	-139	-14,3 %	-0,04 %	
Yläne, taajama		955	0,2 %	-4	-0,4 %	-0,01 %		
Salon seutukunta	Salo	Suuralue Halikko	9058	1,9 %	-831	-9,2 %	-0,26 %	
		Suuralue Kiikala	1570	0,3 %	-95	-6,0 %	-0,04 %	
		Suuralue Kisko	1520	0,3 %	-139	-9,1 %	-0,04 %	
		Suuralue Muurla	1499	0,3 %	-32	-2,1 %	-0,02 %	
		Suuralue Perniö	5304	1,1 %	-518	-9,8 %	-0,16 %	
		Suuralue Pertteli	5294	1,1 %	-728	-13,7 %	-0,20 %	
		Suuralue Salo	24345	5,1 %	-1982	-8,1 %	-0,65 %	
		Suuralue Suomusjärvi	1218	0,3 %	-16	-1,3 %	-0,02 %	
		Suuralue Särkisalo	623	0,1 %	-53	-8,5 %	-0,02 %	
		Somero	Somero, kaupungin läheinen maaseutu	1002	0,2 %	-107	-10,7 %	-0,03 %
	Somero, keskustaajama		4829	1,0 %	-294	-6,1 %	-0,11 %	
	Somero, ydinmaaseutu		2517	0,5 %	-429	-17,1 %	-0,11 %	

Yhteenvetotaulukko keskeisistä muutoksista 2022-2040

Seutukunta	Kunta	Alue	Asukkaita 2022	Osuus hva väestöstä 2022	Väestönmuutos 2022-2040	Väestönmuutos (%) 2022-2040	Väestöosuuden muutos 2022
Turun seutukunta	Kaarina	Auranlaakso	1962	0,4 %	196	10,0 %	0,02 %
		Keskusta, Kaarina	8106	1,7 %	1379	17,0 %	0,19 %
		Kuusisto	2263	0,5 %	492	21,7 %	0,07 %
		Littoinen	4560	1,0 %	376	8,2 %	0,03 %
		Nummenniitty	1301	0,3 %	71	5,4 %	0,00 %
		Piikkiö	8221	1,7 %	60	0,7 %	-0,08 %
		Piispanristi	5104	1,1 %	1852	36,3 %	0,31 %
		Voivala	3974	0,8 %	749	18,8 %	0,11 %
		Lieto	Asemanseutu	1815	0,4 %	-3	-0,2 %
	Ilmarinen		2566	0,5 %	496	19,3 %	0,07 %
	Kirkonseutu		8351	1,7 %	431	5,2 %	0,00 %
	Littoinen		2181	0,5 %	-44	-2,0 %	-0,03 %
	Loukinainen		2762	0,6 %	949	34,3 %	0,16 %
	Tarvasjoki		1818	0,4 %	-56	-3,1 %	-0,03 %
	Yliskulma		879	0,2 %	-76	-8,7 %	-0,02 %
	Masku		Askainen	807	0,2 %	-54	-6,7 %
		Lemu	1767	0,4 %	-134	-7,6 %	-0,05 %
		Masku	6948	1,4 %	431	6,2 %	0,01 %
	Mynämäki	Asemanseutu	509	0,1 %	22	4,3 %	0,00 %
		Mynämäen Kirkonseutu	3571	0,7 %	10	0,3 %	-0,04 %
		Muu Mynämäki	1427	0,3 %	-142	-10,0 %	-0,04 %
		Karjala	379	0,1 %	-64	-16,9 %	-0,02 %
	Naantali	Miettonen	1536	0,3 %	-99	-6,5 %	-0,04 %
		Luonnonmaa	2293	0,5 %	1286	56,1 %	0,23 %
		Mannerpuoli	13067	2,7 %	937	7,2 %	0,04 %
		Merimasku	1709	0,4 %	-67	-3,9 %	-0,03 %
		Rymättylä	2075	0,4 %	40	1,9 %	-0,01 %
	Nousiainen	Velkua	465	0,1 %	25	5,5 %	0,00 %
		Nousiainen haja-asutus	1316	0,3 %	-265	-20,1 %	-0,07 %
Nousiainen taajama		3262	0,7 %	-292	-9,0 %	-0,09 %	

Yhteenvertotaulukko keskeisistä muutoksista 2022-2040

Seutukunta	Kunta	Alue	Aukkaita 2022	Osuus hva väestöstä 2022	Väestönmuutos 2022-2040	Väestönmuutos (%) 2022-2040	Väestöosuuden muutos 2022	
Turun seutukunta	Paimio	Paimio haja-asutus	8607	1,8 %	998	11,6 %	0,10 %	
		Paimio taajama	2420	0,5 %	-73	-3,0 %	-0,04 %	
	Raisio	Ihala	2383	0,5 %	402	16,9 %	0,05 %	
		Inkoinen	1978	0,4 %	-17	-0,9 %	-0,02 %	
		Kaanaa	1129	0,2 %	114	10,1 %	0,01 %	
		Kerttula	5131	1,1 %	717	14,0 %	0,09 %	
		Kuloinen	2200	0,5 %	85	3,8 %	-0,01 %	
		Kuninkoja	457	0,1 %	169	37,0 %	0,03 %	
		Mahittula	163	0,0 %	-8	-5,2 %	0,00 %	
		Nuorikkala	1149	0,2 %	441	38,4 %	0,07 %	
		Paikkari	851	0,2 %	35	4,1 %	0,00 %	
		Pirilä	253	0,1 %	135	53,5 %	0,02 %	
		Someroja	1146	0,2 %	-16	-1,4 %	-0,02 %	
		Tikanmaa	2493	0,5 %	263	10,6 %	0,03 %	
		Vaisaari	2240	0,5 %	271	12,1 %	0,03 %	
		Varpeenseutu	3061	0,6 %	339	11,1 %	0,03 %	
		Rusko	Rusko	4467	0,9 %	880	19,7 %	0,13 %
			Vahto	1913	0,4 %	-51	-2,7 %	-0,03 %
		Sauvo	Karuna	453	0,1 %	-102	-22,6 %	-0,03 %
	Sauva, taajama		1320	0,3 %	-18	-1,4 %	-0,02 %	
	Sauvo, haja-asutus		1102	0,2 %	-71	-6,4 %	-0,03 %	
	Turku	Hirvensalo - Kaksikerta	11993	2,5 %	2641	22,0 %	0,39 %	
		Keskusta	60179	12,5 %	8493	14,1 %	1,03 %	
		Länsikeskus	23722	4,9 %	3059	12,9 %	0,35 %	
		Maaria - Paattinen	9427	2,0 %	1350	14,3 %	0,17 %	
		Nummi - Halinen	23066	4,8 %	2064	8,9 %	0,16 %	
		Pansio - Jyrkkälä	9301	1,9 %	146	1,6 %	-0,07 %	
		Runosmäki - Raunistula	15360	3,2 %	1932	12,6 %	0,22 %	
		Skanssi - Uittamo	23779	5,0 %	2203	9,3 %	0,18 %	
Varissuo - Lauste		18331	3,8 %	1262	6,9 %	0,05 %		

Yhteenvetotaulukko keskeisistä muutoksista 2022-2040

Seutukunta	Kunta	Alue	Aukkaita 2022	Osuus hva väestöstä 2022	Väestönmuutos 2022-2040	Väestönmuutos (%) 2022-2040	Väestöosuuden muutos 2022
Turunmaan seutukunta	Kemiönsaari	Dragsfjärd haja	993	0,2 %	-196	-19,7 %	-0,05 %
		Dragsfjärd kk	1655	0,3 %	-238	-14,4 %	-0,06 %
		Kemiö haja	1742	0,4 %	-156	-9,0 %	-0,05 %
		Kemiön kk	1341	0,3 %	44	3,3 %	-0,01 %
		Vestfjärd	716	0,1 %	-17	-2,4 %	-0,01 %
	Parainen	Houtskari	508	0,1 %	-28	-5,5 %	-0,01 %
		Iniö	187	0,0 %	-46	-24,4 %	-0,01 %
		Korppoo	728	0,2 %	-64	-8,7 %	-0,02 %
		Nauvo, haja-asutus	794	0,2 %	-120	-15,1 %	-0,03 %
		Nauvo, taajama	509	0,1 %	-13	-2,6 %	-0,01 %
		Parainen, haja-asutus	4275	0,9 %	-137	-3,2 %	-0,07 %
		Parainen, taajama	7723	1,6 %	-154	-2,0 %	-0,11 %
		Ulkosaaristo	97	0,0 %	-13	-13,0 %	0,00 %
		Kustavi	927	0,2 %	112	12,1 %	0,01 %
		Vakka-Suomen seutukunta	Laitila	Haja-asutus, Laitila	3026	0,6 %	-420
Keskustaajama, Laitila	5241			1,1 %	-7	-0,1 %	-0,06 %
Pyhäranta	Ihode, haja-asutus		569	0,1 %	-70	-12,3 %	-0,02 %
	Ihode, taajama		634	0,1 %	-60	-9,4 %	-0,02 %
	Pyhäranta, haja-asutus		464	0,1 %	-105	-22,7 %	-0,03 %
Taivassalo	Pyhäranta, taajama		268	0,1 %	-25	-9,4 %	-0,01 %
	Taivassalo, haja-asutus		1006	0,2 %	50	5,0 %	0,00 %
Uusikaupunki	Taivassalo, taajama		685	0,1 %	105	15,4 %	0,01 %
	Läntinen osa-alue		4152	0,9 %	-214	-5,2 %	-0,09 %
	Itäinen osa-alue		2658	0,6 %	33	1,3 %	-0,02 %
	Pohjoinen osa-alue		3809	0,8 %	138	3,6 %	-0,01 %
	Kalanti		2783	0,6 %	-237	-8,5 %	-0,08 %
	Lokalahti		995	0,2 %	-94	-9,4 %	-0,03 %
	Pyhämaa		543	0,1 %	-112	-20,6 %	-0,03 %
Vehmaa	Vehmaa haja-asutus		1119	0,2 %	-105	-9,4 %	-0,03 %
	Vehmaa taajama	1109	0,2 %	6	0,6 %	-0,01 %	

2. Yhteenveto ja johtopäätökset

Seuduittaiset yhteenvedot vuosien 2022-2040 kehityksestä sekä johtopäätökset koko alueella

Yhteenvetoa ja johtopäätöksiä Turun seudun kehityksestä

- **Turun seutu on ollut ja tulee olemaan ennusteiden perusteella ainoa kasvava laajempi alue Varsinais-Suomen hyvinvointialueella.** Seudun kasvu perustuu muuttoliikkeeseen, ja etenkin Turkuun kohdistuvaan maahanmuuttoon (muulla seudulla kasvu ensisijaisesti nojaa Turusta muuttaviin). Ennustejakson aikana yhä suurempi osa Varsinais-Suomen väestöstä asuu Turun seudulla.
- **Seudun sisällä kehityksessä on huomattavan suuria eroja,** lähes kaiken kasvun keskittyessä Turun keskustaajamaan (joka enemmistön nykyisestä väestöstä Turussa, Kaarinassa, Raisiossa ja Naantalissa). **Seudun ”reuna-alueilla” väestö vähenee merkittävästi,** eikä kehitys eroa merkittävästi muusta hyvinvointialueesta. Turun seudun väestö keskittyykin maantieteellisesti yhä pienemmälle alueelle, jossa etenkin väestön määrällinen kasvu ja tämän vaikutus palvelutarpeeseen on huomattavan suuri.
- **Määrällinen väestönkasvu on erityisen suurta Turun keskustan suuralueella,** johon kohdistuu jopa kolmasosa koko hyvinvointialueen kasvusta. Alueella etenkin Sataman lähialueen väestöpohjan ennakoidaan kasvavan voimakkaasti. Myös muun Turun alueella kasvu on suurta, joskin osalla lähiöalueita muutos on hillitty (esim. Pansio-Perno, Varissuo, Halinen). **Kehityksen perusteella palvelutarve kasvaa merkittävästi juuri Turussa ja hyvinvointialueen palveluntuotannon tulee suuntautua aiempaa vahvemmin Turun keskustaajaman alueelle.**
- **Turun keskustaajaman kasvu ulottuu myös Raision, Naantalın ja Liedon puolelle,** joissa määrällinen kasvu on Turkua hillitympää, mutta yhä huomionarvoisen suurta. Lisäksi Liedon ja Ruskon keskustaajamissa tai näiden lähialueella tapahtuu huomattavaa kasvua. **Turun kehyskuntien syrjäisemmät alueet eivät sen sijaan pääsääntöisesti kasva,** esim. Kaarinassa Piikkiön alueella, Ruskossa Vahdon liitoskunnissa ja Naantalın liitoskuntien alueella väestö joko vähenee tai kasvaa marginaalisesti. **Turun kehyskuntien väestö ”pakkautuu” lähemmäs Turkua ja keskustaajamia.**
- Muulla Turun seudulla negatiivinen kehitys on seurausta iäkkästä väestörakenteesta sekä vähäisemmästä muuttoliikkeestä. Paimio ja Masku kasvavat, joskin jälkimmäisessä jo liitoskuntien alueella tapahtuu voimakasta supistumista. Nousiainen, Mynämäki ja Sauvo taas supistuvat, eikä näissä kunnissa ole merkittäviä kasvun pisteitä. Huomionarvoisesti näiden kuntien väestö keskittyy kohti keskustaajamaa maltillisemmän kehityksen takia.

Yhteenvetoa ja johtopäätöksiä Vakka-Suomen seudun kehityksestä

- **Vakka-Suomi koostuu Uudestakaupungista, Laitilasta, Pyhärannasta, Kustavista, Vehmaasta ja Taivassalosta.** Koko seudun väestönkehitys on negatiivista etenkin ikärakenteen tuottaman kuolleisuuden takia, mutta yksittäisissä kunnissa tapahtuu positiivista kehitystä. Kokonaisuudessaan seudun väestöllinen painoarvo laskee Turun seudun nopean kasvun takia. **Vakka-Suomen kehitys on kuitenkin vahvempaa kuin Turun seudun ulkopuolisessa Varsinais-Suomessa keskimäärin (väestö vähenee vähemmän kuin osissa muuta maakuntaa).** Vakka-Suomen osuus Turun seudun ulkopuolisesta väestöstä kasvaakin hieman ennustejakson aikana.
- **Uudenkaupungin ennakoitu kehitys on hillittyä,** kaupungin väestö vähenee, mutta vain hieman. Kunnan sisällä on kuitenkin merkittäviä kehityseroja: keskustaajaman alueella väestö kasvaa hieman, mutta muun kunnan alueella väestö vähenee. **Uudenkaupungin palvelutarve keskittyykin kohti taajamaa,** joskin palvelutarpeen kasvu koko väestönkehityksen perusteella on vähäistä.
- **Laitilan kehitys muistuttaa Uttakaupunkia, erottavana tekijänä on Laitilan hieman heikommin kehittyvä väestö.** Uudenkaupungin tavoin Laitilan keskustaajaman väestö kehittyy merkittävästi kaupungin haja-asutusalueita vahvemmin, joskin Laitilan keskustaajaman väestö ei kasva (mutta ei myöskään vähene). Seurauksena Laitilan palvelutarve painottuu tulevaisuudessa kohti keskustaajamaa.
- **Vakka-Suomen pienemmissä kunnissa väestönkehityksen tila vaihtelee.** Ennusteessa Taivassalon ja Kustavin väestöpohja kasvaa, mutta määrällinen muutos on Varsinais-Suomen mittakaavassa vähäinen (toisaalta palvelutarve ei ainakaan vähene näissä kunnissa). Vehmaan väestöpohja muuttuu vain marginaalisesti, Pyhärannan väestö taas vähenee voimakkaasti. Kaikissa näissä kunnissa, paitsi Kustavissa, väestönkasvu tai maltillisempi supistuminen painottuu keskustaajamaan, eli myös seudun pienissä kunnissa väestöllinen painopiste siirtyy tiheimmin asutuille alueille.

Yhteenvetoa ja johtopäätöksiä Loimaan seudun kehityksestä

- **Loimaan seutu koostuu Loimaan kaupungista sekä Auran, Koski Tl:n, Marttilan, Oripään ja Pöytyän kunnista.** Koko seudun väestönkehitys on ollut jo 2010-luvulla huomattavan negatiivista ja heikko väestönkehitys jatkuu myös ennustejakson aikana. Alueella väestöpohja vähenee etenkin kuolleiden merkittävästi syntyneitä suuremman määrän takia. **Kehitys on Loimaan seudulla hieman heikompaa kuin Turun seudun ulkopuolisella hyvinvointialueella keskimäärin**, minkä seurauksena Loimaan seudun osuus koko hyvinvointialueen, mutta myös Turun seudun ulkopuolisen hyvinvointialueen väestöstä vähenee. **Väestöpohjan kehityksen mukaan arvioitu palvelutarve vähenee Loimaan seudulla merkittävästi ja osuus koko hyvinvointialueen palvelutarpeesta vähenee vielä merkittävämmiin.**
- **Loimaan kaupungissa** väestö vähenee huomattavasti vuosien 2022-20240 aikana: kaupungin suhteellinen kehitys on heikointa hyvinvointialueen kaupungeista. Kehityksessä on kuitenkin huomionarvoisia eroja taajama-alueiden ja muiden alueiden välillä: Loimaan keskustaajaman alueella väestönkehitys on vain maltillisesti negatiivista, eli suurin väestön- ja palvelutarpeen muutos kohdistuu keskustaajaman ulkopuolelle. **Keskustaajaman osuus Loimaan väestöstä nousee ja samalla palvelutarve painottuu maantieteellisesti aiempaa pienemmälle alueelle.** Toissijaisten taajamien (entisten liitoskuntien taajamat) sekä haja-asutusalueiden kehitys on taas hyvin heikkoa.
- **Seudun maaseutumaisten kuntien kehitys vaihtelee**, osin heijastellen saavutettavuutta suhteessa Turkuun. **Aurassa** väestönkehitys on vain hieman negatiivista ja etenkin Auran keskustaajaman kehitys on hillittyä. Muissa seudun maaseutukunnissa väestö vähenee sen sijaan merkittävästi, etenkin Oripään ja Pöytyän muutos on suuri. Kaikissa maaseutukunnissa väestö keskittyy kohti keskustaajamaa, joissa kuitenkin myös väestö vähenee, mutta hillitymmin kuin haja-asutusalueilla.

Yhteenvetoa ja johtopäätöksiä Turunmaan seudun kehityksestä

- **Turunmaan seutu koostuu vain Kemiönsaaren kunnasta ja Paraisten kaupungista.** Seudun ominaispiirteenä ovat ruotsinkielisten korkea osuus väestöstä sekä rikkonainen kuntien maantieteellinen rakenne saaristoalueiden seurauksena. **Turunmaan väestöpohja vähenee ennustejakson aikana kohtuullisesti,** etenkin kuolleiden syntyneitä suuremman määrän takia. Suhteessa Turun seudun ulkopuoliseen hyvinvointialueeseen Turunmaan seudun kehitys on kuitenkin hillittyä, seudun osuus Turun seudun ulkopuolisen hyvinvointialueen väestöstä kasvaakin ennustejakson aikana.
- **Paraisten kaupungissa ei ole merkittävästi kasvavia alueita, mutta etenkin Paraisten keskustaajaman sekä tämän lähialueen väestöpohja säilyy lähes nykytasolla.** Väestöpohjasta mitattu palveluntarve ei siis merkittävästi muutu Paraisten entisen kunnan alueella vuosien 2022-2040 aikana. Paraisiin liitettyjen entisten kuntien alueella väestönkehitys on haastavampaa, etenkin syrjäisemmissä osissa saaristoa väestö vähenee merkittävästi. Useimpien muiden kuntien tavoin, myös **Paraisten liitoskuntien alueella taajamien kehitys on pääsääntöisesti vahvempaa kuin haja-asutusalueiden kehitys,** esimerkiksi Nauvon taajamassa kehitys on selvästi vahvempaa kuin Nauvon haja-asutusalueella. **Huomionarvoisesti heikosta kehityksestä huolimatta sijainniltaan syrjäisemmillä alueilla, kuten Iniössä, Korppoossa tai ulkosaaristossa on yhä vuonna 2040 merkittävästi asukkaita ja palveluntarvetta.**
- **Kemiönsaaren väestönkehityksen ennakoitaan jäävän Paraisia heikommaksi,** mutta kunnan sisällä kehityksen erot ovat suuret. Kemiön kirkonkylän alueella väestö jopa kasvaa hieman ennustemallissa, Vestfjärdin alueella väestö vähenee hieman, kun taas Dragsfjärdin alueella väestö vähenee merkittävästi. Myös Kemiönsaarella haja-asutusalueilla väestön supistuminen on voimakkaampaa kuin taajamissa, minkä seurauksena palveluntarve painottuu aiempaa enemmän maantieteellisesti pienemmälle alueelle.

Yhteenvetoa ja johtopäätöksiä Salon seudun kehityksestä

- **Salon seutukunta koostuu vain Salon ja Someron kaupungeista.** Salon seudulla etenkin Salon kehitys oli 2010-luvulla poikkeuksellisen haastavaa kaupungin kokeman rakennemuutoksen takia, mutta 2020-luvun aikana kehitys on hieman tasaantunut (joskin väestöpohja hupenee alueella yhä). **Ennustejakson aikana Salon seudun väestö uhkaa vähentyä yhä voimakkaasti**, etenkin kuolleiden syntyneitä suuremman määrän takia. Salon seudun osuus koko Varsinais-Suomen väestöpohjasta vähenee myös merkittävästi muuta hyvinvointialuetta merkittävästi heikomman väestönkehityksen seurauksena.
- **Salon kaupungissa väestönkehityksen erot ovat suuret.** Salon keskustaajaman väestöpohja vähenee määrällisesti mitattuna voimakkaasti, **keskustaajama on ehkä koko Varsinais-Suomen suurin väestön supistumisen piste.** Salon keskustaajaman hyvin haasteellinen kehitys heijastelee koko hyvinvointialueen väestöllisen keskipisteen ja tähän sidotun palvelutarpeen liikkumista alueen reunoilta entistä lähemmäksi Turun seutua ja Turkuja. Voimakkaasta negatiivisesta kehityksestä huolimatta keskustaajaman suhteellinen kehitys on hieman koko kunnan kehitystä vahvempaa, eli yhä suurempi osa Salon väestöstä asuu keskustaajaman alueella, vaikka määrällisesti näitä asukkaita on entistä vähemmän.
- **Salon on muodostunut useasta liitoskunnasta, ja näiden välillä on huomattavan suuria väestönkehityksen eroja.** Yksikään liitoskunta ei ole kasvava, mutta esimerkiksi Suomusjärven ja Muurlan alueilla kehitys on vain hieman negatiivista. Samaan aikaan esimerkiksi Perniön, Perttelin ja Halikon alueilla väestönkehitys on erittäin negatiivista. Salossa on lukuisia taajamia ja täten myös merkittäviä kehityskulkujen eroja: pääsääntöisesti kuitenkin taajamien kehitys on vahvempaa kuin haja-asutusalueiden kehitys.
- **Someron väestöpohja uhkaa vähentyä voimakkaasti.** Erityisesti Someron maaseutualueilla väestöpohja (ja tämän seurauksena palvelutarve) vähenee huomattavan voimakkaasti. Someron keskustaajamassa väestö vähenee hillitymmin, mutta muutos on yhä merkityksellisen negatiivinen.

Johtopäätöksiä koko alueen kehityksestä

- **Alueen väestönkehityksen ”suuri kuva” on vahvasti keskittynyt.** Käytännössä kaikki relevantti kasvu painottuu Turun seudun ydinalueelle, tälläkin alueella etenkin Turun keskustaajamaan ja Turun keskustaajamassakin suurin kasvun piste on Turun keskustan suuralueella. **Yhä suurempi osa väestöstä keskittyy yhä pienemmälle alueelle.** Tämä kehitys on osin vääjäämätöntä ikärakenteen erojen ja maahanmuuton kohdentumisen takia.
- **Kehityksen seurauksena palvelutarve, joka on sidottu suoraan väestöön, kasvaa merkittävästi Turun keskustaajamassa ja ydinseudulla.** Lisäksi suhteellinen osuus palvelutarpeesta kasvaa tällä alueella vielä voimakkaammin muun hyvinvointialueen heikon kehityksen takia. Etenkin Salon ja Loimaan kaupunkien ja seutujen suhteellinen painoarvo ja palvelutarve vähenee, tarpeen siirtyessä entistä vahvemmin kohti Turku.
- **Pienemmässä mittakaavassakin tapahtuu keskittymistä, sillä suurimassa osassa kuntia taajamien osuus väestöstä kasvaa.** Palvelutarve painottuu myös supistuvissa kunnissa aiempaa vahvemmin keskustaajamiin, haja-asutusalueiden kehitys on lähes säännöstään vahvan negatiivista. Tämä koskettaa myös Turun kasvavia kehyskuntia. Toisaalta palvelutarve ei ole katoamassa miltään alueelta, vaikka palvelua tarvitsevien määrä väheneekin.

Seutu	Ydinnostoja
Loimaan seutu	Voimakkaasti supistuva väestöpohja, ei merkittäviä kasvun pisteitä, taajamien osuus väestöstä kasvaa, mutta väestön määrä vähenee. Yksi merkittävimmistä supistuvista pisteistä, joista palvelutarve "siirtyy" Turun seudulle.
Salon seutu	Voimakkaasti supistuva väestöpohja, ei merkittäviä kasvun pisteitä. Salossa ja Salon keskustaajamassa tapahtuu suurin määrällinen väestön väheneminen koko alueella, palvelutarve siirtyy vahvasti kohti Turku. Taajamien osuus väestöstä kasvaa, Salon sisällä merkittäviä paikallisia eroja.
Turun seutu	Ainoa kasvava seutu, jossa kaikki kasvu sijoittuu Turun keskustaajamaan tai tämän välittömään läheisyyteen. Reuna-alueet supistuvat, myös kasvavissa kunnissa. Keskeisin ja mahdollisesti ainoa alue, jossa koko väestöön sidottu palvelutarve kasvaa, tarpeen kasvu voi olla hyvinkin suurta. Etenkin Turun keskustan kasvu on huomattavan suurta.
Turunmaan	Maltillisesti supistuva väestöpohja, alueen sisällä suuria kehityseroja. Kuntien keskustaajamissa väestöpohja ja palvelutarve ei vähene, mutta ei myöskään kasva, haja-asutusalueilla heikompaa kehitystä.
Vakka-Suomen	Kohtuullisesti supistuva väestöpohja, mutta erot ovat suuria. Kaikissa kunnissa palvelutarve keskittyy kohti taajamia. Uudenkaupungin ja Laitilan keskustaajamissa ei merkittäviä väestöpohjan muutoksia, haja-asutusalueilla heikompaa kehitystä. Suhteellisesti merkittävää, mutta määrällisesti vähäistä kasvua Taivassalossa ja Kustavissa. Osuus hyvinvointialueen väestöstä ja palvelutarpeesta laskee, mutta vain Turun kasvun takia.